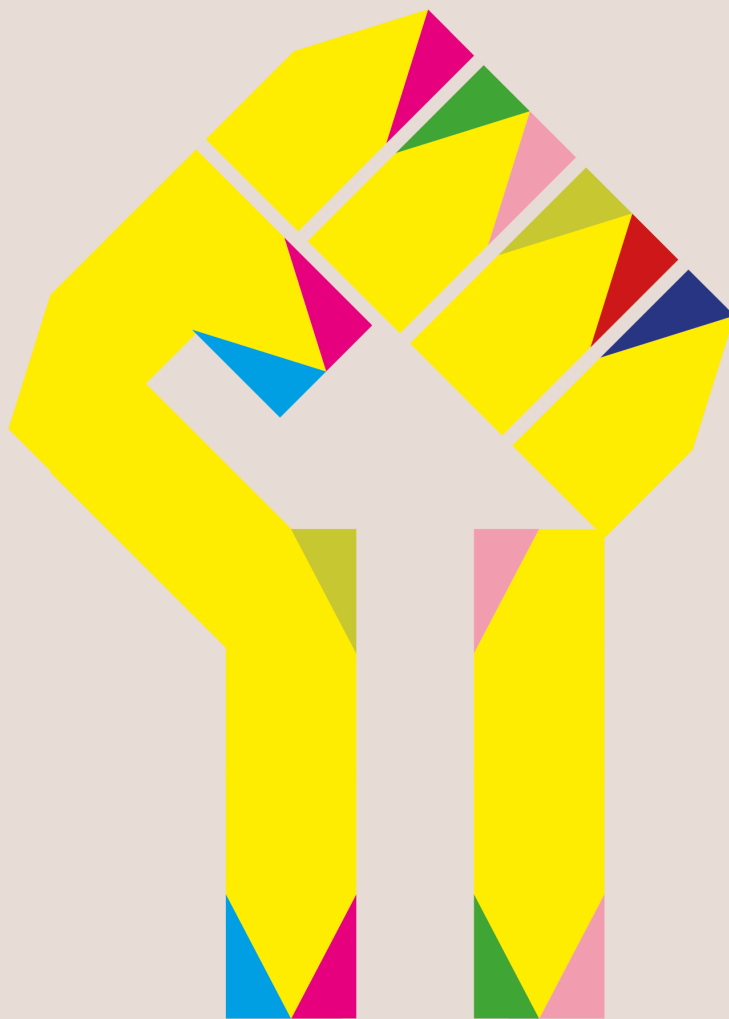


MEMORIA

DEL TESORERO

2016-2020



emaús

INTERNACIONAL

PROVOCADORES DEL CAMBIO

ÍNDICE DE CONTENIDOS

INTRODUCCIÓN	2
I. RECURSOS HUMANOS	3
1.1 Evolución de la plantilla.....	3
1.2 Responsabilidad de empresa.....	4
1.3 Teletrabajo	5
1.4 Representantes del personal.....	6
II. ANÁLISIS DE LAS CUENTAS	6
2.1 Fondos específicos.....	6
2.2 Presupuesto de funcionamiento: ingresos.....	11
2.3 Presupuesto de funcionamiento: gastos.....	12
2.4 Análisis de la cuenta de resultados	14
III. BALANCE.....	15
3.1 Activo.....	15
3.2 Pasivo.....	16
CONCLUSIÓN Y PERSPECTIVAS.....	18

INTRODUCCIÓN

En los últimos cinco años, de 2016 a 2020, el Comité Ejecutivo, su tesorero y la Secretaría Internacional de Emaús (SIE) han trabajado para asegurar la disponibilidad de los medios de llevar a cabo las orientaciones de la Asamblea Mundial de Jesolo.

Cada año, los delegados y las delegadas han aprobado las cuentas auditadas por un equipo de contables externos y auditores de cuentas que nos conocen desde hace años y que trabajan con numerosas asociaciones, prueba de sus conocimientos y de su profesionalidad.

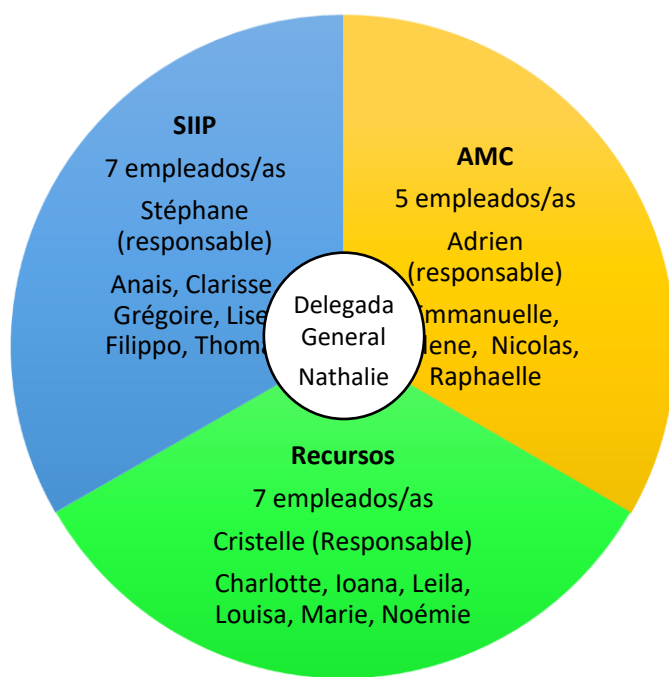
El trabajo realizado en este mandato ha sido posible gracias a las cotizaciones que los grupos abonan cada año. Sin ellas, no podríamos proponer una política de solidaridad internacional e incidencia política, ni garantizar la comunicación interna y externa del movimiento, compartir nuestro legado, cuidar la pertenencia de los grupos a nuestro movimiento, sus valores, sus fuentes de inspiración o apoyar a las regiones (África, América, Asia y Europa) en sus prerrogativas.

Cada año, el Tesorero presenta un informe al Consejo de Administración, que el Comité Ejecutivo y nuestro auditor de cuentas tienen que aprobar previamente. Este informe permite explicar el año desde la perspectiva contable, especificando la procedencia de nuestros recursos económicos y su utilización para el funcionamiento y desarrollo del movimiento. Igualmente, informa sobre la conformidad de nuestros medios y del uso que les damos con respecto a nuestros objetivos, comprueba la situación financiera actual y futura de Emaús Internacional y permite alertar en caso de problemas. Por suerte, durante todo este último mandato no ha habido que alertar sobre la situación financiera. Podemos estar orgullosos de ello y agradecer a los cargos electos y a la SIE por la profesionalidad y la transparencia del trabajo realizado.

Los informes anuales y el informe elaborado por el tesorero para la Asamblea Mundial de Emaús tienen una doble finalidad: establecer el balance contable y social y, sobre todo, consolidar la comprensión de los grupos y su confianza en que se respetan sus decisiones.

Por último, el mandato 2016-2020 incluye un año de pandemia, con repercusiones sociales y económicas en el mundo entero. Los delegados y las delegadas, con el apoyo férreo de la SIE, han conseguido el difícil equilibrio entre la reducción del presupuesto de funcionamiento y la implementación de un mecanismo de apoyo a los grupos más vulnerables, en los países donde el Estado no ha desempeñado su papel. La sacudida ha sido importante, pero hemos sobrevivido y podemos alegrarnos por ello más que nunca, permaneciendo unidos en esta nueva crisis que se anuncia.

I. RECURSOS HUMANOS



Emaús Internacional se estructura por departamentos:

- **Dpto. AMC:** pertenencia, memoria y comunicación
- **Dpto. SIIP:** solidaridad internacional e incidencia política
- **Dpto. Recursos:** logística, finanzas, recursos humanos, administración y traducción

1.1 Evolución de la plantilla

La plantilla de Emaús Internacional es estable, tal y como se observa en el siguiente cuadro:

	2017	2018	2019	2020
Personal: media de tiempo trabajado a jornada completa	19.84	19.91	17.14	19.65

Las mujeres representan más de dos tercios del personal.

La proporción de puestos directivos es ligeramente inferior al 25%, con casi un tercio de mujeres, lo cual es proporcional al ratio global hombres-mujeres y demuestra que no hay discriminación hacia las mujeres en términos de acceso a los puestos directivos.

El siguiente cuadro muestra la evolución del personal, de la masa salarial y de otros datos que permiten analizar correctamente nuestra gestión de los recursos humanos.

	2017	2018	2019	2020
N° de empleados a jornada completa	19,84	19,91	17,14	19,65
N° de empleados hombres a 31 de dic.	6	5	6	6
N° de empleadas mujeres a 31 de dic.	17	17	16	16
Total plantilla a 31 de dic.	23	22	22	22
Media de antigüedad a 31 de dic.	5,7	5,8	6,48	6,3
Salarios	774 539 €	785 460 €	749 165 €	682 253 €
Cotizaciones sociales	388 665 €	390 452 €	352 584 €	340 135 €
Salario medio a 31 de dic.		3 032 €	3 020 €	2 970 €
Incremento salarial anual*	0,5%	2,0%	0,7%	0,0%
N° de contratos indefinidos a 31 de dic.	22	20	21	20
N° de contratos temporales a 31 de dic.	1	2	1	2
Total contratos a 31 de dic.	23	22	22	22
Total despidos (incluido contratos temporales)	6	7	6	5
Total contrataciones (incluidos contratos temporales)	6	7	4	4

1.2 Responsabilidad de empresa

a) Contratos de trabajo:

La regla en Emaüs Internacional es que los contratos sean indefinidos. De media, en los últimos cinco años, menos del 8% de la plantilla ha tenido un contrato temporal.

Todos los puestos permanentes están cubiertos por empleados/as con contrato indefinido. Solo cubrimos las sustituciones o los proyectos cortos con contratos indefinidos.

El incremento salarial anual* se calcula en función de la inflación. Puesto que se basa en el salario medio, permite reducir las diferencias de salario para que los sueldos más bajos no pierdan poder adquisitivo e incluso ganen un poco.

b) Local

El local es propiedad de SCI Emmaüs (Sociedad Civil Inmobiliaria), de la cual Emaüs Internacional posee un 14 %.

Lo ocupamos junto con Emaús Europa, Emaús Francia, la gestión inmobiliaria de la Unión de Amigos y Compañeros de Emaús (UACE), la Asociación de Comunidades de Emaús (ACE, organización nacional de responsables de comunidad) y SOS Boite de Lait (ayuda a ambulatorios, salas de maternidad, orfanatos, etc.).

El local está situado en Montreuil, en la periferia de París, a cinco minutos del metro.

Tiene una cocina, un comedor, un garaje y un aparcamiento. El personal cuenta con plazas de aparcamiento y un espacio seguro para aparcar sus bicicletas.

La secretaría ocupa una planta y media, combinando oficinas individuales y compartidas, así como espacios de trabajo abiertos.

Están en buen estado, aunque un poco anticuados. Se ha votado para efectuar obras de ahorro energético que deberían finalizarse antes de la Asamblea Mundial de 2026.

c) Formación

Se ha implementado una política de formación dinámica a dos niveles:

- formación individual y colectiva, durante y al margen del horario laboral, a petición del personal o de los responsables.
- formación de integración obligatoria para conocer el movimiento y para el desarrollo de conocimientos.

De media, más de 11 empleados/as (la mitad) reciben formación cada año desde 2017.

d) Evolución profesional

Al igual que la contratación con contrato indefinido, las posibilidades de promoción interna contribuyen a implicar al personal en el proyecto del movimiento. Igualmente, es una manera de aprovechar las competencias adquiridas en el marco de su misión o en formaciones internas o externas.

Entre 2016 y 2020, de los 18 empleados con más de un año de antigüedad a fecha de 31 de diciembre 2020, 10 han cambiado de categoría profesional pasando a un puesto de mayor cualificación.

1.3 Teletrabajo

El año 2020 estuvo marcado por grandes cambios en la manera de trabajar en Emaús Internacional.

Durante los confinamientos obligatorios por la pandemia, todo el equipo de la SIE trabajó a distancia gracias a una campaña de compra de equipamiento informático y formación en nuevas herramientas digitales.

En junio de 2021 se firmó un acuerdo de teletrabajo entre el Comité Social y Económico y la Delegada General, ratificado por las autoridades competentes. Esta nueva organización del trabajo permite al personal trabajar a distancia máximo 10 días al mes, en función de las limitaciones operativas, de la plantilla, del movimiento y sus instancias.

1.4 Representantes del personal

Conforme lo establecido por la ley, Emaús Internacional tiene representantes del personal en el Comité Social y Económico (CSE). Se elige a dichas personas cada dos años para representar al personal.

Cada mes se celebra una reunión con la Delegada General, la Responsable del dpto. Recursos y las representantes del personal (titular y suplente). El acta de estas reuniones se envía a toda la plantilla.

II. ANÁLISIS DE LAS CUENTAS

Emaús Internacional tiene dos presupuestos separados:

- el presupuesto de funcionamiento, que cubre, además de los salarios y los gastos de funcionamiento de la sede, el apoyo a la coordinación descentralizada de las regiones, la comunicación y la protección de las marcas Emaús Internacional y Abbé Pierre.
- el presupuesto de los fondos específicos, destinado a llevar a cabo nuestras misiones sociales, las acciones de solidaridad internacional, las campañas, la incidencia política y la preservación de nuestro legado.

Estos presupuestos se componen de dos tipos de recursos muy diferentes: las cotizaciones de los grupos (para el primero) y las ventas solidarias anuales de los grupos, así como acciones colectivas a través de los salones (para el segundo).

El dpto. Recursos gestiona el primer presupuesto y los dptos. SIIP y AMC gestionan el segundo.

El tesorero y la Delegada General tienen que aprobar ambos presupuestos, que después se someten al CE y al CA para validación.

2.1 Fondos específicos

Un fondo específico es una particularidad francesa que consiste en un importe destinado obligatoriamente a la ejecución de una acción, a petición de los donantes (grupos, fundaciones o particulares).

En Emaús Internacional, un fondo específico es el compromiso que contrae la asociación de cara a sus financiadores (es decir, los grupos Emaús) de llevar a cabo una o varias acciones específicas.

a) Financiación

Los fondos específicos se alimentan con dos tipos de recursos:

1. La venta solidaria anual: el Consejo de Administración asigna el dinero recibido a los fondos específicos

Al inicio del año, el CA reparte el dinero recibido entre los distintos fondos (10 %, 50 %, etc.) en función de las necesidades anticipadas en materia de solidaridad internacional, incidencia política y memoria.

2. Los fondos de las ventas colectivas: varias regiones de Francia organizan salones, cuyos beneficios se destinan parcial o totalmente a la solidaridad internacional o a la incidencia política (ver análisis a continuación).
3. Las contribuciones específicas de los grupos se pueden asignar a la acción que escoja el grupo contribuyente.

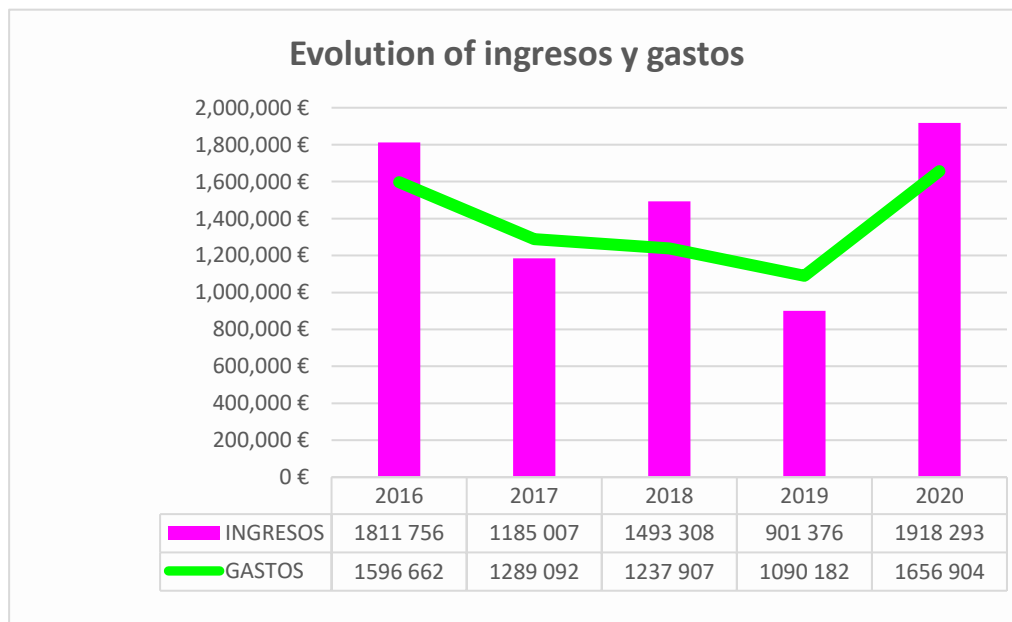
Los fondos específicos son especiales, ya que el dinero asignado a un programa o una acción no se puede utilizar para un programa u una acción distinta, ni para financiar los gastos de funcionamiento. Es una manera de garantizar que las acciones votadas por el Consejo de Administración se financien hasta el final, independientemente de la situación financiera de Emaüs Internacional.

b) Importe total de los fondos específicos

	2016	2017	2018	2019	2020
TOTAL	1 972 726	1 868 641	2 124 043	1 935 237	2 196 627

A fecha de 31 de diciembre de cada año, los fondos pendientes de distribuir son estables, por valor de dos millones de euros de media.

Aunque el importe total de los fondos específicos se mantiene bastante estable cada año, el nivel de recursos varía mucho de un año al otro, tal y como se observa en el siguiente cuadro:



Así, de 2016 a 2019, los ingresos (en rosa) disminuyeron en un 50 %. Al mismo tiempo, los gastos —es decir, los costes de la solidaridad internacional, la incidencia política y el trabajo en materia de memoria— disminuyeron en un 32 %.

Lógicamente, los medios asignados a nuestras misiones sociales varían en función de nuestros recursos, pero es triste y preocupante constatar semejante retroceso en nuestras capacidades colectivas de actuar contra la pobreza, de redistribuir las riquezas en nuestro propio movimiento, donde sabemos que también existen situaciones financieras muy asimétricas entre los grupos, sobre todo en función de los países en los que se encuentran.

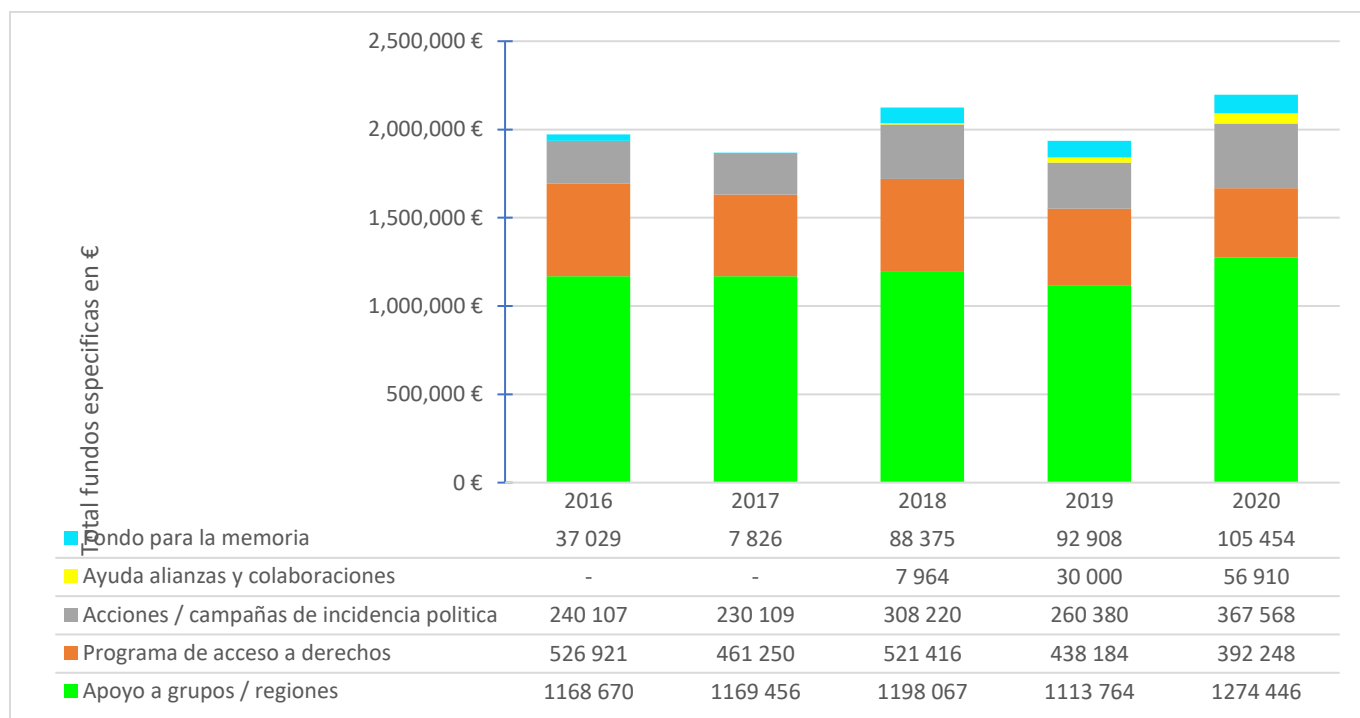
El año 2020, año de pandemia, fue un año excepcional e incomparable. Durante la pandemia se distribuyó 1,6 millones de euros a los grupos Emaús del mundo, en comparación con poco más de un millón de euros en 2019.

Del mismo modo, los ingresos también fueron excepcionales en 2020, ya que recibimos más de 1,9 millones de euros, principalmente gracias a nuestro llamamiento de emergencia Covid y a las ventas solidarias que algunos grupos consiguieron organizar.

Recordamos que las ventas solidarias anuales no se distribuyeron en 2020, sino que se distribuirán en 2021. En este año tan particular solamente se activaron el fondo de emergencia Covid y los fondos específicos para las mutuas de salud, la migración y el programa Nokoué.

c) Fondos específicos por categorías de acción y su evolución

Cada año, el CE y el CA aprueban el presupuesto de los fondos específicos. El siguiente cuadro muestra la evolución por categorías de acción (saldo a 31 de diciembre).



d) Cambios en los ingresos

Hay que tomar en cuenta varios aspectos:

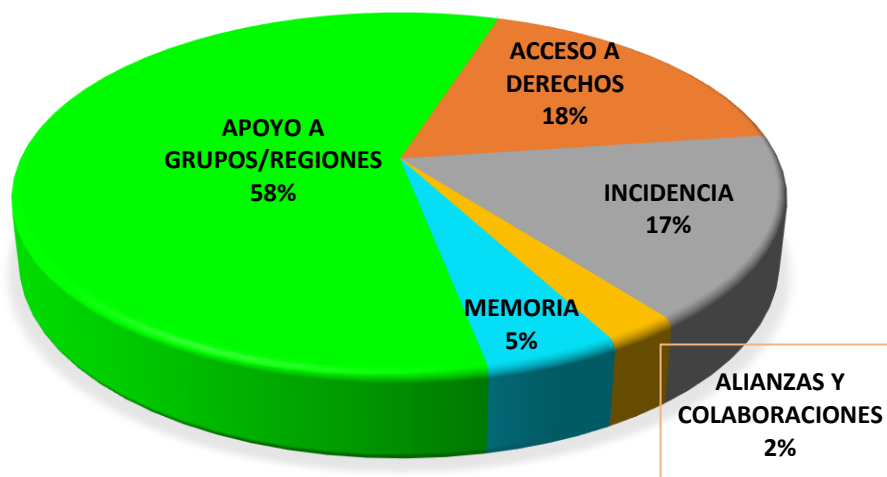
- solo la mitad de los grupos organizan ventas anuales; el importe recaudado estos últimos cuatro años representa entre 400 000€ y 500 000€, salvo en 2020;
- el importe de los salones que se destinaba a la solidaridad internacional y la incidencia política se ha reducido drásticamente en los últimos años: Emaús Francia decidió poner fin a su salón anual, varias regiones que destinaban todos los ingresos de los salones regionales hoy los reparten entre la solidaridad local, nacional, europea e internacional;
- las reservas de los fondos específicos que permitieron acompañar los programas colectivos están disminuyendo (Nokoué o las mutuas de salud, por ejemplo);
- varios grupos del movimiento prefieren desarrollar colaboraciones directas con grupos Emaús u otras organizaciones en lugar de contribuir a los fondos específicos del movimiento;
- la estrategia de Emaús Internacional de proponer a los grupos del movimiento mancomunar sus fondos para financiar la ayuda a los grupos, el desarrollo de acciones colectivas y la incidencia política no cuenta con el visto bueno en todos los niveles del movimiento. A nivel nacional y regional, la gestión “por proyectos” parece ganarle terreno a la visión de solidaridad internacional que figura en nuestros textos fundamentales y que se reafirmó en Jesolo: vivir nuestra solidaridad internacional como un compromiso político.

A pesar de este contexto, lo que ha permitido mantener un nivel relativamente estable de ingresos para las misiones sociales han sido las aportaciones de fondos adicionales a las ventas de algunos grupos del movimiento y la asignación de algunas herencias que recibimos. Este equilibrio es frágil, pero sobre todo decepcionante y debería llamarnos la atención. La solidaridad es un valor fuerte y fundador de nuestro movimiento desde sus inicios.

e) Desglose de las acciones en 2020

Los fondos específicos se reparten en cinco subfondos principales, que retoman las tres luchas votadas en la AM de Jesolo. Los importes asignados cada año varían en función de las necesidades. Se calculan para ajustarse a la “duración de vida” de las acciones y los programas votados por el CA.

FONDOS ESPECÍFICOS Programas	2019 Saldo Fondos Específicos	2020 Ingresos	2020 Gastos	2020 Saldo F. Esp.
APOYO A LOS GRUPOS / A LAS REGIONES	997 077	1 668 236	1 390 868	1 274 446
Fondo Internacional Prog. Contenedores	64 600	23 594	28 194	60 000
Fondo Ético Emaús	202 274	600	600	202 274
Fondo de emergencia Región + CE	111 539	1 290 297	1 229 857	171 979
Programa Anual de Solidaridad	160 431	20 398	116 935	63 894
Dispositivo Específico año 1	0	650 000	0	650 000
Varios (sin repartir)	458 234	-316 653	15 282	126 299
PROGRAMA DE ACCESO A LOS DERE-	478 184	90 520	176 456	392 248
Salud	243 420	39 900	89 954	193 366
Educación	90 759	31 820	22 000	100 579
Agua y saneamiento	144 005	18 800	64 502	98 303
ACCIONES Y CAMPAÑAS DE INCIDENCIA POLÍTICA	317 067	117 938	67 438	367 568
O.C.U.	85 670	70 000	55 173	100 497
Campañas	25 000	0	0	25 000
Informe Mundial / Foro Mundial	184 468	66 394	8 792	242 071
Varios	21 929	-18 456	3 472	0
APOYO A ALIANZAS Y COLABORACIONES	30 000	26 910	0	56 910
Apoyo a mov. sociales y organizaciones	30 000	26 910	0	56 910
TOTAL SIIP	1 822 329	1 903 604	1 634 761	2 091 172
FONDO MEMORIA	112 908	14 689	22 142	105 454
Memoria	112 908	14 689	22 142	105 454
TOTAL FONDOS ESPECÍFICOS	1 935 237	1 918 293	1 656 904	2 196 626



2.2 Presupuesto de funcionamiento: ingresos

a) Procedencia y evolución de los ingresos

La estructuración de nuestros ingresos suele variar poco de un año a otro. Las cotizaciones representan más del 90% de nuestros ingresos. De media, representan 2,2 millones de euros al año.

	2016	2017	2018	2019	2020	2016/2020
CUOTAS	2 040 435 90 %	2 164 335 91 %	2 252 258 89 %	2 266 528 91 %	2 381 098 95 %	+17%
PATROCINIOS Y SUBVENCIONES	124 000 5 %	129 000 5 %	135 048 5 %	145 900 6 %	110 603 4 %	-11%
DONACIONES EXTERNAS Y LEGADOS	69 471 3 %	45 587 2 %	23 546 1 %	32 646 1 %	0 % 2020= f. específicos	-100%
OTROS INGRESOS	46 515 2 %	33 542 1 %	110 027 4 %	43 431 2 %	17 960 1 %	-61%
TOTAL	2 280 420 100 %	2 372 464 100 %	2 520 879 100 %	2 488 504 100 %	2 509 662 100 %	

En 2020, año de pandemia, las cotizaciones han superado toda expectativa, superando las de años anteriores. Sin embargo, nos parece importante recordar que, a menudo, el pago de las cuotas se realiza tarde y requiere varios recordatorios, a pesar de que sea una obligación estatutaria.

En 2020, habida cuenta del excelente nivel de cotizaciones, el CA decidió que todas las donaciones externas y los legados se asignaran a los fondos específicos para financiar una parte de los fondos de emergencia Covid.

Igualmente, los patrocinios con Orange y los talleres del Bocage se mantienen estables desde hace diez años, con un importe anual de 100 000€, permitiendo financiar siete talleres de reparación de ordenadores y teléfonos móviles en África, dos de los cuales en grupos Emaús, y crear 27 puestos de trabajo en torno a esta actividad de reciclaje.

Obsérvese también que en nuestros ingresos se incluye un aumento de las subvenciones entre 2016 y 2019, gracias a las aportaciones de Emaús Francia y Emaús Reino Unido para el grupo del Presidente de Emaús Internacional. Esta subvención permite al grupo del Presidente compensar la ausencia del presidente debido a las obligaciones de su mandato (p. ej. numerosos viajes). Emaús Francia no ha mantenido esta ayuda económica desde 2020.

Por último, la proporción de las donaciones externas es ínfima porque Emaús Internacional no ha lanzado llamamientos a donaciones públicas. Solamente invita a donaciones en su página web, pero no tiene un proceso activo de recaudación de donaciones.

Lo mismo ocurre con los legados, que son muy escasos y de bajo importe. En Francia, la Fundación Abbé Pierre (FAP) y Emaús Francia llevan a cabo este tipo de prácticas de forma estructurada y permanente.

La FAP revierte una parte de sus fondos recaudados y legados a un programa internacional de mejora de las condiciones de vivienda de los compañeros, un importe de 220 000€ al año que no varía, independientemente del dinero del que dispone o recauda, al contrario que Emaús Francia.

2.3 Presupuesto de funcionamiento: gastos

	2 016	2 017	2 018	2 019	2 020
Funcionamiento / Soporte	1 668 468 79 %	1 841 279 79 %	1 822 313 81 %	1 852 617 77 %	1 414 972 74 %
Descentralización	278 000 13 %	289 319 12 %	288 405 13 %	333 242 14 %	313 024 16 %
Pertenencia, Memoria y Comunicación	149 208 7 %	168 331 7 %	148 620 7 %	160 544 7 %	138 782 7 %
Solidaridad Internacional e Incidencia Política	5 300 0 %	24 714 1 %	 0 %	49 579 2 %	32 835 2 %
TOTAL	2 100 976 100 %	2 323 643 100 %	2 259 338 100 %	2 395 982 100 %	1 899 612 100 %

Al igual que ocurrió con los ingresos, los gastos en 2020 se vieron afectados directamente por la pandemia, disminuyendo en un 15 % con respecto a 2019. Se realizaron ahorros de la masa salarial gracias a las ayudas estatales y a la reducción de la jornada laboral (-9 %) y a la importante reducción de los viajes (-63 %).

Los gastos estrictamente de funcionamiento, es decir, salarios y gastos de la sede, aumentaron con un 11 % de 2016 a 2019, pasando de 1 668 468€ a 1 852 618€ (+184 150€): un 12 % en la masa salarial debido a la nueva organización de la SIE en 2016 (ver Memoria de Actividades del CE y el CA, pág. 12 y 13), que ha permitido crear tres puestos de trabajo y revalorizar las competencias del personal. Los gastos de la sede aumentaron con un 32 % en este periodo debido al aumento del alquiler que pagamos a la SCI Emaús.

Sin embargo, los gastos de “funcionamiento/soporte” disminuyen ligeramente en el presupuesto global de funcionamiento entre 2016 y 2019 (del 79 % al 77 % del presupuesto global de funcionamiento).

a) Reparto de los gastos

1. “Funcionamiento/soporte”: salarios, alquiler, viajes (CE, CA, etc.), traducción.

Se trata de toda la parte de soporte de la SIE.

Los salarios representan, de media, por sí solos, dos tercios de esta partida presupuestaria. Los gastos de reunión (viajes, etc.) y los gastos generales (alquiler, etc.) representan de media un 12 % de los gastos de funcionamiento.

El 20 % restante corresponden a las reuniones estatutarias.

2. Los gastos de “Descentralización” corresponden a los presupuestos de las regiones de África, América, Asia y Europa (ver la sección “b. Presupuestos regionales” más abajo).

Emaús Internacional financia más del 90 % de los presupuestos regionales de África, Asia y América. La región de Europa que recibe las cotizaciones de los grupos europeos autofinancia el 90 % de sus necesidades.

3. Pertenencia, Memoria y Comunicación: los gastos se componen principalmente de los proveedores de servicios (comunicación, protección de marcas) y, sobre todo, del apoyo al centro Abbé Pierre de Esteville (ACAPE, +50 %).

El dpto. AMC también gestiona el fondo específico para la Memoria, del que hablamos más adelante en este informe.

4. Solidaridad Internacional e Incidencia Política: solamente los gastos no atribuibles a los fondos específicos y los programas asociados figuran en el presupuesto de funcionamiento general, por eso son muy bajos. Normalmente se trata de apoyo puntual para acciones puntuales y muy específicas.

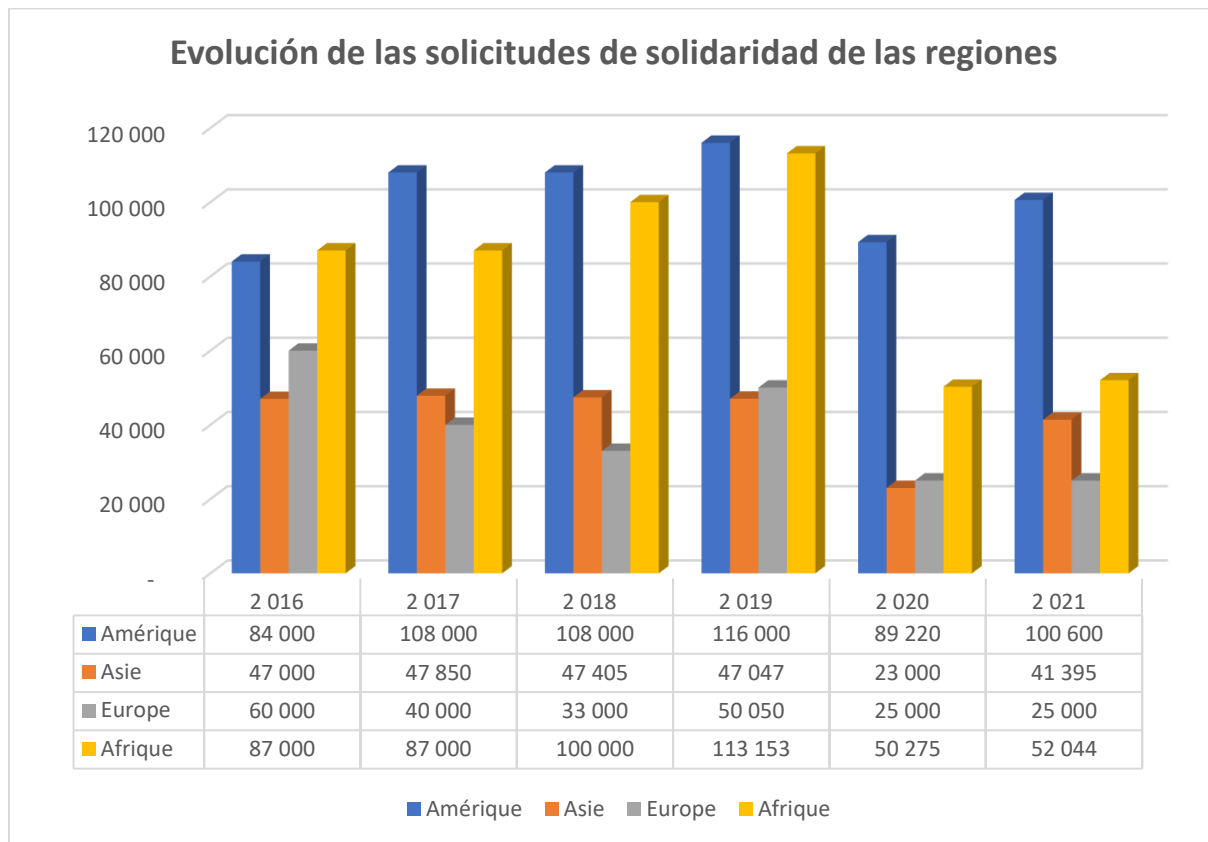
b) Presupuestos regionales

Las cuatro regiones (África, América, Europa y Asia) envían cada año sus presupuestos provisionales desglosados, incluyendo los gastos de la estructura (locales y salarios), los gastos de organización de las reuniones estatutarias, las visitas a los grupos, etc. Los delegados y las delegadas de las regiones no reciben ninguna remuneración.

Una vez finalizados, se presentan al Comité Ejecutivo y se validan en el CA. Después, se abonan en dos o tres veces.

Las regiones tienen dos fuentes de financiación:

1. Las cotizaciones regionales de los grupos
2. La financiación de Emaús Internacional (o solicitudes de solidaridad de EI)



En 2020, el presupuesto de las regiones (ver coordinación descentralizada) ha tenido en cuenta la pandemia en dos ocasiones:

1. Durante la elaboración del presupuesto post-covid, las regiones revisaron sus presupuestos a la baja (-40%)
2. Al final del año surgieron dos necesidades:
 - i. Invertir en material informático y de comunicación: +60 000€
 - ii. Ayudar a los grupos a nivel regional: + 120 000€

El presupuesto de las cuatro regiones refleja en gran medida las realidades del terreno: ahorros significativos en materia de viajes y gastos necesarios de funcionamiento y respaldo a los grupos.

2.4 Análisis de la cuenta de resultados

La gestión de la asociación es minuciosa y rigurosa.

Así, el presupuesto de funcionamiento/soporte de Emmaüs Internacional muestra que:

1. los ejercicios fiscales de 2016 a 2020 se saldaron con un excedente;
2. acumulado, el excedente representa más de un millón de euros en cinco años.

Este excedente se ha asignado a las reservas de la asociación, para garantizar su funcionamiento, constituir un fondo para facilitar la organización de nuestras Asambleas Mundiales y para las reservas de solidaridad.

	2016	2017	2018	2019	2020
RESULTADO OPERATIVO	472 959	-42 772	534 020	32 519	575 012
RESULTADO FINANCIERO	-126 704	-15 042	-1 098	4 439	1 503
RESULTADO EXCEPCIONAL	-20 225	2 549	-15 980	-110 241	1 670
FONDOS ESPECÍFICOS ACUMULADOS	-215 093	104 085	-255 402	188 806	*
EXCEDENTE O DÉFICIT	+110 937	+48 820	+261 540	+115 523	+578 184

* cambio de la normativa contable de los fondos específicos en 2020 (ver balance)

Como asociación, resulta coherente que los resultados financieros o excepcionales sean limitados. Sin embargo, en los últimos cinco años se han producido dos hechos destacados:

- El resultado financiero de 2018 presentó un déficit de 126 000€ debido a la provisión por razones de depreciación del valor de la SCI Emaús.
- El resultado excepcional de 2019 presentó un déficit de 110 000€ debido a la regularización de 109 000€ del programa Nokoué: subvención global de 4,5 millones de euros, es decir, un 2,4 % del presupuesto total ajustado, en favor de ECHO (partida del programa de la Unión Europea para financiar la construcción de infraestructuras de acceso al agua; apuntamos que esta subvención representó un 37 % del total del programa).

El año 2020 fue excepcional, con un incremento inesperado del pago las cotizaciones en plena pandemia y una bajada importante de los gastos, lo cual explica el resultado excedentario.

Los cálculos de margen operativo no aportan información pertinente o utilizable a una asociación como Emaús Internacional.

III. BALANCE

3.1 Activo

El activo del balance ha aumentado con un 24 % gracias al excedente arriba mencionado:

	2016	2017	2018	2019	2020	2020 en %
Activo inmovilizado neto	1 977 040	1 833 303	1 733 330	1 080 785	1 249 930	22%
Activo circulante neto	2 712 991	2 801 497	3 519 149	3 899 749	4 554 532	78 %
TOTAL	4 690 031	4 634 800	5 252 549	4 980 534	5 804 461	

a) Activo inmovilizado

El inmovilizado material apenas representa un 16% del total. Ha habido muy pocos cambios de 2016 a 2020.

Se compone principalmente de un bien inmueble (terreno + construcción) en Lima, Perú, donde se sitúa la comunidad de San Agustín.

El inmovilizado financiero se cifra en más de un millón de euros. El 70% de este importe está constituido de la Sociedad Civil Inmobiliaria que posee el inmueble de Emaús en Montreuil.

Los préstamos concedidos por Emaús Internacional indican la reactivación del Fondo Ético Emaús, del que se concedieron 150 000€ en 2020 a tres comunidades de Europa y África.

b) Activo circulante

La liquidez, es decir, nuestro haber en banco, se duplicó de 2016 a 2020 y representa el 96 % del activo circulante neto en 2020.

La liquidez proviene, por una parte, de las reservas de Emaús Internacional (excedente) y, por otra, de los fondos específicos (recursos de la solidaridad internacional todavía no utilizados).

3.2 Pasivo

	2016	2017	2018	2019	2020	Evolución 2016-2020
FONDOS PROPIOS / FONDOS DE LA ASO- CIACIÓN	1 292 161	1 340 981	1 602 523	1 718 046	2 296 230	+78 %
FONDOS ESPECÍFICOS	1 972 726	1 868 641	2 124 043	1 935 237	2 271 627	+15 %
PROVISIONES	19 885	23 484	29 354	31 181	37 638	No significativo
DEUDAS	1 405 258	1 401 694	1 496 629	1 296 070	1 198 966	-15 %
TOTAL	4 690 031	4 634 800	5 252 549	4 980 534	5 804 461	24 %

a) Fondos propios / fondos de la asociación

En el pasivo del balance figuran los fondos de la asociación, constituidos de todas las reservas (ver excedente) realizadas en los últimos años, es decir, más de 2 200 000€.

Estos fondos de la asociación representan el patrimonio real de la asociación y permiten garantizar la continuidad de las actividades y el desarrollo de nuevos proyectos. Igualmente, se pueden utilizar en caso de año fiscal deficitario.

Fondos propio <u>tras</u> aprobación de las cuentas por el CA	2020 Post-CA de julio 2021	%
Reserva de funcionamiento	1 097 270	48 %
Reserva Asamblea Mundial	800 110	35 %
Reserva para la solidaridad	331 350	14 %
Por asignar (acumulable)	67 500	3 %
Total	2 296 230	100%

Es importante comparar la reserva de funcionamiento con los gastos de funcionamiento para saber qué capacidad de resiliencia tiene Emaús Internacional en caso de una nueva crisis. Para realizar este análisis nos hemos referido a los gastos de 2020, que fueron inferiores —no lo olvidemos— debido a la pandemia.

La reserva de funcionamiento cubre siete meses de actividad de la asociación (gastos totales: 1,8 millones de euros), lo cual supone un buen ratio, aunque se recomienda llegar a doce meses.

b) Fondos específicos:

Los fondos específicos cuentan con un saldo positivo de dos millones de euros, lo cual permite continuar los programas votados y/o iniciados.

Este saldo equivale a 1,65 veces el importe de la media de gastos de los tres últimos años.

c) Deudas

A fecha de 31 de diciembre, las deudas de Emaús Internacional ascienden a 1,2 millones de euros y se componen de:

- Haber del Fondo Ético Emaús: un 56 %
Este dinero no nos pertenece, ya que nos lo han prestado grupos y organizaciones nacionales para el FEE.
- Deudas con proveedores: un 27 %
Incluyen el alquiler de 2020 no abonado a fecha de 31.12.2020 porque todavía no se ha facturado, y el resto de los importes votados por el CE, todavía no abonados a los grupos o a las regiones.
- Deudas fiscales o sociales (ver gastos de seguridad social): un 15 %.

CONCLUSIÓN Y PERSPECTIVAS

El periodo 2016 - 2020 se cierra con una situación económica saneada.

Durante el año 2020, excepcional en todos los sentidos, Emaús Internacional estuvo presente y pudo desempeñar su papel de coordinación del movimiento y de asistencia a las comunidades que tuvieron dificultades debido a la crisis sanitaria. Gracias a su personal y a sus delegados y delegadas, hemos dado muestra de creatividad, adaptación y resiliencia, absorbiendo el incremento de la actividad sin perjudicar los gastos de funcionamiento.

El equipo asalariado, así como los delegados y las delegadas del CE y el CA, deben ser irreprochables en su gestión financiera. Juntos, debemos garantizar la transparencia de nuestras cuentas y actividades.

En términos contables, la separación entre el presupuesto de funcionamiento y los fondos específicos nos permite garantizar la buena gestión de nuestros recursos. Los gastos de funcionamiento y de los fondos específicos están bajo control. La gestión mensual de los presupuestos por el tesorero, la delegada general y el equipo de responsables permite, por otra parte, anticipar nuestras necesidades e identificar posibles riesgos financieros. Igualmente, el CE sigue periódicamente los cambios y ajustes que se van realizando.

Gracias a estos esfuerzos, no se cubre ningún gasto administrativo ni de gestión con los fondos específicos. Dicho de otro modo, el 100 % de los recursos de los fondos específicos se asignan a las distintas acciones que lleva a cabo Emaús Internacional a través de sus misiones sociales. Los dptos. SIIP y AMC publican periódicamente informaciones para todos los grupos del movimiento sobre la utilización de estos fondos, las acciones financiadas y los grupos beneficiarios.

Gracias a todos estos esfuerzos y a las cotizaciones de los grupos del mundo, se han constituido reservas. En 2020 se preservó el patrimonio financiero de Emaús Internacional, permitiendo que el movimiento se proyecte en el futuro. La persistencia de la crisis sanitaria, económica y social hace que las acciones de Emaús Internacional y sus grupos, que trabajan sin descanso por el interés general, resulten más pertinentes que nunca.

Queremos destacar la importancia de la interpretación que realizan los y las intérpretes voluntarios/as, quienes gracias a su compromiso y activismo hacen posibles nuestras reuniones y nuestro trabajo en Emaús Internacional. Desde el estallido de la crisis, su presencia nos ha permitido mantener el contacto entre delegados/as y la SIE, más que nunca antes.

Por último, aunque las reservas constituidas permiten contemplar con serenidad los próximos años, debemos invitar a cada miembro del movimiento a respetar el compromiso de solidaridad que afirmamos como parte íntegra de nuestro movimiento. El equilibrio entre nuestras ambiciones y nuestros medios es frágil. Depende de cada uno y cada una de nosotros mantenerlo, para estar a la altura de los desafíos que nos esperan.

¡LUCHEMOS PARA CAMBIAR EL MUNDO!



ASAMBLEA VIRTUAL MUNDIAL

DEL 30 DE NOV. AL 2 DE DIC. 2021

ASSEMBLEE-MONDIALE-EMMAUS.ORG



emmaús

INTERNACIONAL

PROVOCADORES DEL CAMBIO

